



世联君汇



重庆主城区房地产市场周报

2019年第25周

2019.6.17-2019.6.23

重庆世联君汇·市场部

报告数据说明：

- 报告中房产数据为商品房数据，不含保障房；其中成交量价为建面备案口径；
- 住宅数据中，高层包含小高层、高层及超高层，洋房包含多层、板式洋房及花园洋房，商务包含SOHO、LOFT、写字楼
- 土地数据来源于国土资源局土地出让公告；
- 新开盘数据由世联行现场采集或同行咨询，数据口径如若未做备注，均为建面口径。

CONCENTS

目 录



楼市资讯

土地交易

商品房市场

新推开盘



01

楼市资讯

- ▶ 宏观资讯
- ▶ 重庆资讯
- ▶ 热点分析



国常会部署推进老旧小区改造

6月19日，国务院总理李克强主持召开国务院常务会议，**部署推进城镇老旧小区改造**，顺应群众期盼改善居住条件；确定提前**完成农村电网改造升级**任务的措施，助力乡村振兴；要求巩固提高农村饮水安全水平，支持脱贫攻坚、保障基本民生。



会议确定以下四方面：

一要抓紧**明确改造标准和对象范围**；

二要加强政府引导，压实地方责任，**重点改造建设小区水电气路及光纤等配套设施，有条件的可加装电梯，配建停车设施**；

三要创新投融资机制，今年将对城镇老旧小区改造**安排中央补助资金**；

四要在小区改造基础上，引导发展社区养老、托幼、医疗、助餐、保洁等服务，推动建立小区后续**长效管理机制**。



发改委将着力抓好重点人群落户,抓好城市群和都市圈规划建设

6月17日,国家发改委政策研究室副主任兼新闻发言人孟玮表示,今年是新型城镇化迈向高质量发展的重要一年,加快实施以促进人的城镇化为核心、提高质量为导向的新型城镇化战略,重点要推进四方面工作。

抓好重点人群落户

进一步深化户籍制度改革,打通在城镇稳定就业居住**5年以上**和**举家迁徙农业转移人口**等重点群体的**落户通道**;

允许租赁房屋的常住人口在城市公共户口落户,确保有意愿、有能力、有条件的农业转移人口在城市应落尽落、便捷落户。

抓好城市群和都市圈规划建设

认真实施《关于**培育发展现代化都市圈**的指导意见》,因地制宜编制**都市圈发展规划**或重点领域专项规划,建立**跨区域协同创新平台**等。

重点工作

提升硬实力和优化软环境

清理废除妨碍市场统一和公平竞争的规定做法,营造**亲商、重商、安商、扶商**的优良环境;

创新产业发展模式和城际协作模式,夯实城市产业基础;提高城市的科学化、精细化、智能化管理水平。

促进城乡要素流动和公共资源合理配置

培育发展**现代农业和新产业新业态**,守住耕地红线,严格保护永久基本农田;

促进各类**要素更多向乡村流动**,推动公共服务向农村延伸,加快推动乡村基础设施提挡升级,缩小城乡居民生活水平差距。

5月房价67城上涨，西安涨幅2%领跑

6月18日，国家统计局发布2019年5月份70个大中城市商品住宅销售价格变动情况。

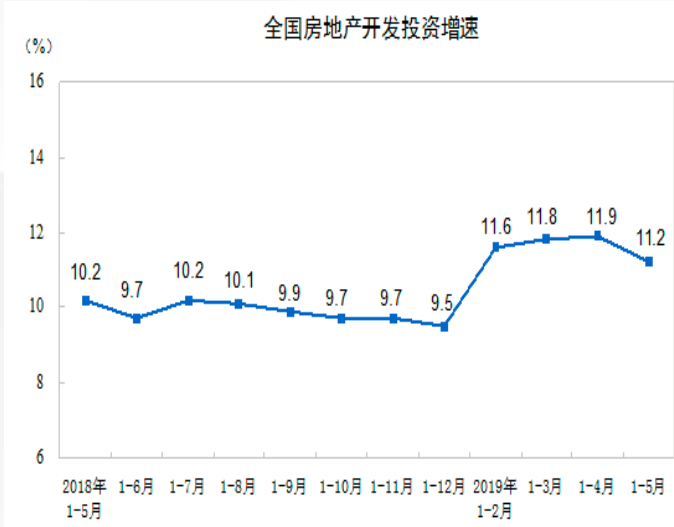
2019年5月70个大中城市新建商品住宅销售价格指数

城市	环比	同比	定基	城市	环比	同比	定基
	上月=100	上年同月=100	2015年=100		上月=100	上年同月=100	2015年=100
北京	100.6	103.9	140.7	唐山	100.9	113.8	126.8
天津	100.2	102.1	132.8	秦皇岛	100.8	120.3	140.9
石家庄	101.2	117.5	148.9	包头	100.5	111.2	120.0
太原	100.4	111.2	128.6	丹东	100.5	113.0	123.8
呼和浩特	100.8	121.4	135.1	锦州	100.7	113.7	114.5
沈阳	100.9	111.7	133.9	吉林	100.7	115.0	127.4
大连	101.4	112.9	132.5	牡丹江	100.9	113.9	120.9
长春	100.5	110.6	129.4	无锡	101.3	109.3	144.5
哈尔滨	100.7	114.0	135.2	扬州	100.5	113.3	140.6
上海	99.9	101.7	147.2	徐州	101.3	117.7	147.6
南京	100.8	104.0	150.7	温州	100.7	103.5	118.1
杭州	100.8	108.5	144.7	金华	101.4	106.2	129.1
宁波	101.1	107.8	133.6	蚌埠	100.6	109.3	127.8
合肥	100.1	107.4	158.8	安庆	100.6	111.2	125.8
福州	100.9	112.9	142.2	泉州	100.1	101.6	112.4
厦门	100.3	100.4	153.5	九江	100.6	110.5	135.9
南昌	100.5	110.7	139.0	赣州	100.2	106.7	125.2
济南	100.4	118.3	145.3	烟台	100.8	113.2	133.5
青岛	100.7	113.2	136.8	济宁	101.0	114.7	128.2
郑州	100.3	108.9	144.3	洛阳	101.7	114.1	132.3
武汉	101.2	114.8	150.7	平顶山	100.6	108.5	124.2
长沙	100.9	110.2	142.5	宜昌	100.4	112.5	132.5
广州	100.8	112.2	156.3	襄阳	100.6	115.8	126.9
深圳	100.4	101.2	146.4	岳阳	99.9	105.4	122.7
南宁	100.4	111.6	139.3	常德	100.3	112.4	126.6
海口	101.2	114.7	143.2	惠州	100.4	103.2	136.0
重庆	101.8	113.3	138.4	湛江	100.6	108.8	127.8
成都	100.4	113.4	143.7	韶关	101.2	105.1	124.1
贵阳	100.9	120.5	145.1	桂林	100.8	109.5	125.0
昆明	100.7	116.5	138.1	北海	101.0	113.4	137.2
西安	102.0	124.4	158.8	三亚	100.4	109.8	147.8
兰州	100.6	110.1	123.1	泸州	100.1	110.9	124.6
西宁	100.4	115.7	124.7	南充	100.7	112.0	129.4
银川	100.6	109.6	118.1	遵义	100.4	112.8	127.4
乌鲁木齐	100.0	106.5	117.2	大理	101.8	122.2	138.2

一二三线城市新房价格环比涨幅出现分化，一线城市中，北京、广州和深圳分别上涨0.6%、0.8%和0.4%，上海下降0.1%；

有67城新建商品住宅价格环比上涨，与上月持平；从5月份房价环比上涨的城市名单看，西安是环比增幅最大的城市，涨幅为2%。

1-5月商品房销售面积同比下降1.6%，超五成居民预期房价基本不变



6月14日，国家统计局发布2019年1—5月份全国房地产开发投资和销售情况：

- 全国房地产开发投资**46075亿元**，同比**增长11.2%**，增速比1—4月份回落0.7个百分点。其中，住宅投资33780亿元，增长16.3%；
- 商品房**销售面积55518万平方米**，同比**下降1.6%**，降幅比1—4月份扩大1.3个百分点；
- 商品房**销售额51773亿元**，同比**增长6.1%**，增速回落2个百分点。

6月20日，中国人民银行公布的《2019年第二季度城镇储户问卷调查报告》显示，本季收入信心指数为**52.6%**，比上季**低1.4个百分点**。对于下季度房价，**28.2%**的居民预期“上涨”，**50.8%**的居民预期“基本不变”，9.8%的居民预期“下降”，11.3%的居民“看不准”。



郑州不动产登记实现全省民政数据共享，海口规范商品房销售行为



6月17日，从郑州市大数据管理局获悉，郑州市不动产登记系统通过郑州市接口服务管理平台完成与全省民政数据的共享，可通过比对查询，显示不动产登记业务申请人在河南省内的婚姻登记情况，实现了向假离婚购房者说“不”。

6月18日，海南省海口市住建局印发《关于进一步规范商品房销售行为的通知》，《通知》要求，海口各房地产开发企业、房地产经纪机构严禁商品房销售过程中捆绑销售行为，不得捆绑车位、装修包等产品进行销售；严禁商品房销售过程中要求（或变相要求）购房者选择二次装修或升级装修；严禁以任何形式收取购房指标费等购房合同约定价格之外的费用。一经发现各房地产开发企业、房地产经纪机构有违反以上事项行为，海口市住建局必将严肃处理。

海口市住房和城乡建设局

海住建管〔2019〕398号

海口市住房和城乡建设局 关于进一步规范商品房销售行为的通知

各房地产开发企业、房地产经纪机构：

近期，根据市民投诉，我局进行了调查，发现我市有少数商品住房项目存在可能涉嫌捆绑销售的行为。为了从源头上遏制违规销售行为的发生，进一步规范商品房销售行为，保持我市房地产市场平稳运行，现将有关事项通知如下：

- 一、严禁商品房销售过程中捆绑销售行为，不得捆绑车位、装修包等产品进行销售；
- 二、严禁商品房销售过程中要求（或变相要求）购房者选择二次装修或升级装修；
- 三、严禁以任何形式收取购房指标费等购房合同约定价格之外的费用。

西安升级限购政策，惠州新建小区或不能设围墙



6月20日，西安房管局发布《关于进一步加强住房市场调控管理的通知》。《通知》规定，自下发之日起，从**市外迁入户籍的居民家庭**（退伍转业、家属随军落户的除外）在西安市住房限购区域范围内购买商品住房或二手住房的，**应落户满1年**，或在西安市**连续缴纳12个月**的社会保险（或个人所得税）。非西安市户籍居民家庭须在西安市住房限购区域范围内无住房且能够提供**5年以上（含5年）个人所得税或社会保险证明的**，方可购买1套商品住房或二手住房。除此之外，《通知》还将**临潼区**纳入住房限购范围。

惠州自然资源局近日出台《惠州市市区提升开发项目建设品质的若干要求》草案，针对提升市区城市品质，营造良好城市环境，推进城市形象革新，要求用地面积大于**2万平方米的居住用地**，在建筑控制线内设置“**开放式公园**”，并**免费向公众开放**，同时要求新建住宅小区不得建设小区围墙。目前该草案正在公示中。



重庆阿里云创新中心启用，多式联运智慧物流项目在重庆开工



6月18日，由重庆两江新区、阿里云计算有限公司、清控科创控股股份有限公司三方联合打造的**阿里云创新中心(重庆)**正式亮相重庆两江数字经济产业园。该创新中心将通过提供智能硬件、金融信用、资源扶持等**九大服务**，聚集产业、生态、人才，为重庆孵化一大批中小型数字经济企业。目前，阿里云创新中心(重庆)已有**10家**企业入驻，预计今年年底将孵化百余家“云大物智移”企业。

6月18日，辉联埔程**多式联运智慧物流项目**在重庆两江新区鱼复工业开发区正式开工建设。该项目占地面积**326亩**，总投资**2.5亿美元**，由新加坡辉联集团、新加坡斐格瑞集团与重庆埔程物流有限公司共同打造。目前该项目已经确定了“1+3”的发展模式，包括**1个智慧物流园**和**3个**相对应的业务板块。



交通：合璧津高速2021年通车,石黔高速2020年通车,轨道18号线2022年建成

6月17日消息，合璧津高速目前正加紧建设，该项目起于合川十塘接三环铜合高速，止于江习高速主线起点，全长94.857公里。项目**预计2021年建成通车**，建成后，将串联起**合川、璧山、江津**三地，同时通过枢纽互通与**6条**高速相连。



6月14消息，截至2019年6月上旬，石黔高速路基工程已完成设计总量的91%，隧道工程施工进度已完成设计总量的89%，桥梁桩基工程和墩柱施工都已完成设计总量的83%，郁江河特大桥、七曜山特长隧道等各项重难点控制性工程也在全力推进中。项目计划于**2020年建成通车**，届时石柱到黔江车程将由4个小时缩短至1小时，对于辐射区域和沿线经济、社会发展将起到积极带动作用。

6月20日，重庆轨道交通18号线项目加快建设动员大会在项目土建七标段施工现场举行。据悉，重庆轨道交通18号线已经全面进入加快建设阶段，全线设有**19个**站点，建成后将与**6条**轨道交通线路实现换乘。项目**预计2022年全面建成**，推进重庆轨道交通加速成网。





02

土地交易

- ▶ 本周土地供应
- ▶ 本周土地成交
- ▶ 下周出让地块





【本周供应】无

本周无土地供应。



【本周成交】成交15宗地，近1800亩

序号	土地位置	用途	土地面积(亩)	建筑规模(万方)	容积率	成交金额(万元)	净地单价(万元/亩)	楼面价(元/㎡)	出让方式	溢价率(%)	竞得单位	竞得时间
1	两江新区悦来组团Q分区Q20-1、Q21-1号宗地	二类居住用地	90.73	7.26	1.20	58069	640	8000	挂牌	0.00	万科	2019-06-19
2	两江新区水土组团B分区B73-1、B73-2、B74-1号宗地	二类居住用地	102.83	9.53	1.39	62000	603	6508	拍卖	12.16	万科	2019-06-17
3	两江新区悦来组团Q分区Q15-2、Q15-3号宗地	二类居住用地	126.79	12.68	1.50	98894	780	7800	挂牌	0.00	万科	2019-06-20
4	两江新区悦来组团Q分区Q15-6、Q16-1号宗地	二类居住用地	155.23	15.52	1.50	121078	780	7800	挂牌	0.00	万科	2019-06-20
5	两江新区悦来组团Q分区Q15-1、Q15-4号宗地	二类居住用地	120.43	12.04	1.50	97500	810	8096	拍卖	1.20	万科	2019-06-19
6	北碚区运河片区(温泉城二期)组团I分区I4-2-2/03、I5-1-1/03、I8-1-1/03、I8-1-2/03、I9-1/04号宗地	二类居住用地、商业用地、商务用地	229.68	13.34	0.87	31415	137	2356	挂牌	0.00	恒大	2019-06-21
7	北碚区运河片区(温泉城二期)组团I分区I4-1-1/03、I5-2-1/03、I5-3/03、I6-3-1/03、I7-1/03、I7-3/03、I10-1/03、I9-	二类居住用地、商业用地、商务用地	373.55	18.57	0.75	53000	142	2853	拍卖	20.05	恒大	2019-06-21

【本周成交】万科43.75亿增储600亩

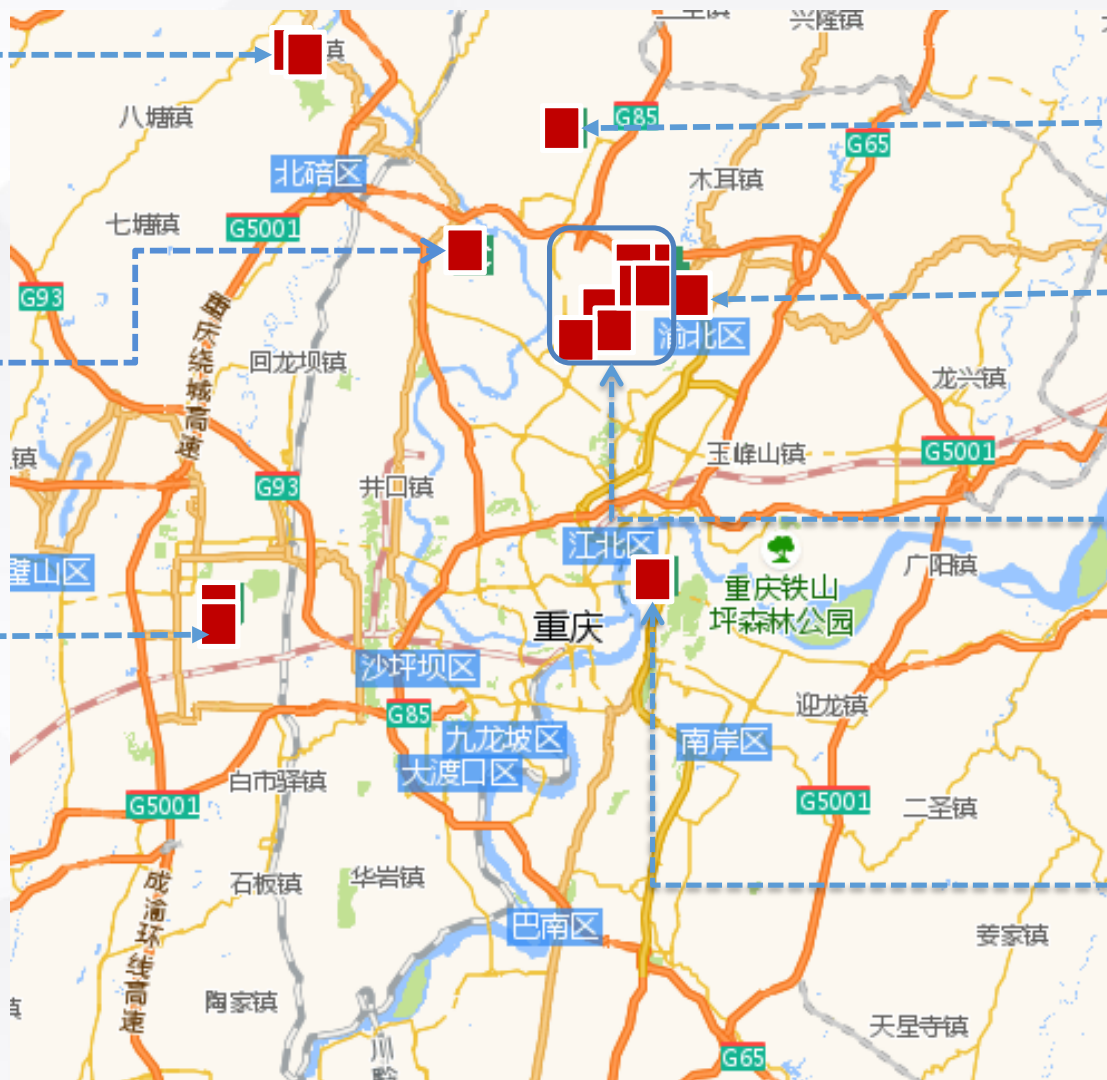
序号	土地位置	用途	土地面积 (亩)	建筑规模 (万方)	容积率	成交金额 (万元)	净地单价(万元/亩)	楼面价 (元/㎡)	出让方式	溢价率 (%)	竞得单位	竞得时间
8	两江新区悦来组团Q分区Q18-2、Q19-1号宗地	二类居住用地	88.06	8.61	1.47	70000	795	8132	拍卖	1.65	东原	2019-06-18
9	北碚区蔡家组团B标准分区B29-1/05、B29-2/06、B31/06、F标准分区F21-1/04号宗地	二类居住用地、其它商务用地	201.93	18.74	1.39	78674	390	4197	挂牌	0.00	协信地产	2019-06-18
10	南岸区弹子石组团E分区E4-1/05号宗地	二类居住用地	17.22	1.72	1.50	17600	1022	10223	拍卖	20.27	融侨	2019-06-21
11	渝北区两路组团S分区S20-1、S20-3、S20-4号宗地	二类居住用地	136.97	11.87	1.30	128000	935	10783	拍卖	12.78	龙湖+平安	2019-06-17
12	渝北区两路组团F分区F133-3号宗地	商业用地、商务用地	35.60	7.80	3.29	21670	609	2778	挂牌	0.00	OPPO (重庆) 智能科技有限公司	2019-06-17
13	渝北区两路组团F分区F134-2号宗地	商业用地、商务用地	20.88	6.10	4.38	16841	807	2761	挂牌	0.00	OPPO (重庆) 智能科技有限公司	2019-06-17
14	沙坪坝区西永组团W标准分区W52-5/04号宗地	商业用地、商务用地	20.29	3.38	2.50	5072	250	1500	挂牌	0.00	重庆南山国际汽车港发展有限公司&苏州南山新吴房地产开发有限公司	2019-06-18
15	沙坪坝区西永组团W标准分区W53-1-2/04号宗地	商业用地、商务用地	39.34	3.15	1.20	6085	155	1933	挂牌	0.00	重庆南山国际汽车港发展有限公司&苏州南山新吴房地产开发有限公司	2019-06-18

【本周成交】中央公园板块主力成交

融桥	北温泉
	宗数: 2宗
	净用地面积: 603亩 成交楼面价: 2645元/㎡

协信	蔡家
	宗数: 1宗
	净用地面积: 202亩 成交楼面价: 4197元/㎡

南山控股	西永
	宗数: 2宗
	净用地面积: 60亩 成交楼面价: 1709元/㎡



万科	复兴
	宗数: 1宗
	净用地面积: 103亩
	成交楼面价: 6508元/㎡

东原	悦来
	宗数: 1宗
	净用地面积: 88亩 成交楼面价: 8132元/㎡

万科(4)、龙湖+平安、OPPO(重庆)(2)	中央公园
	宗数: 7宗
	净用地面积: 687亩 成交楼面价: 7398元/㎡

融桥	弹子石
	宗数: 1宗
	净用地面积: 17亩 成交楼面价: 10223元/㎡

【下周出让】供应7宗地，总量超900亩

序号	土地位置	板块	出让时间	土地面积 (亩)	可开发体量 (万方)	容积率	商业占比 上限 (%)	土地用途	起始总价 (万元)	起拍单价 (万元/亩)	起始楼面价 (元/㎡)	保证金 (万 元)
1	巴南区李家沱组团V分区V20-1/03、V21-1/03号宗地	鱼洞	2019-06-27	119.83	11.98	1.50	10	二类居住用地	60485	505	5048	12097
2	渝北区人和组团N分区N14-2、N14-5-2、B分区B35-1号宗地	农业园区	2019-06-27	131.78	19.58	2.23	20	二类居住用地、商业用地、商务用地	54936	417	2805	10988
3	巴南区李家沱鱼洞组团S分区S21-1/05、S21-2/05号宗地	鱼洞	2019-06-26	95.42	10.05	1.58	10	二类居住用地、商业用地	43824	459	4360	8765
4	大渡口区大渡口组团R分区R35-1、R36-1-1、R36-1-2号宗地	跳蹬	2019-06-26	249.65	24.97	1.50	10	二类居住用地	152289	610	6100	30458
5	渝北区两路组团I分区I25-1号宗地	两路	2019-06-26	98.30	9.83	1.50	10	二类居住用地	57012	580	5800	11403
6	巴南区李家沱-鱼洞组团F1-2/03号宗地	李家沱-花溪	2019-06-25	3.78	0.35	1.38	100	商业用地	3005	795	8654	601
7	渝北区人和组团B标准分区B35-2、B35-3、B37-4、N14-5-1、N14-1号宗地	农业园区	2019-06-25	225.12	25.03	1.67	67	商业用地、商务用地、二类居住用地	69106	307	2761	13822



03

商品房市场

- ▶ 总体表现
- ▶ 区域市场
- ▶ 住宅市场
- ▶ 商务市场
- ▶ 商业市场
- ▶ 周度排行



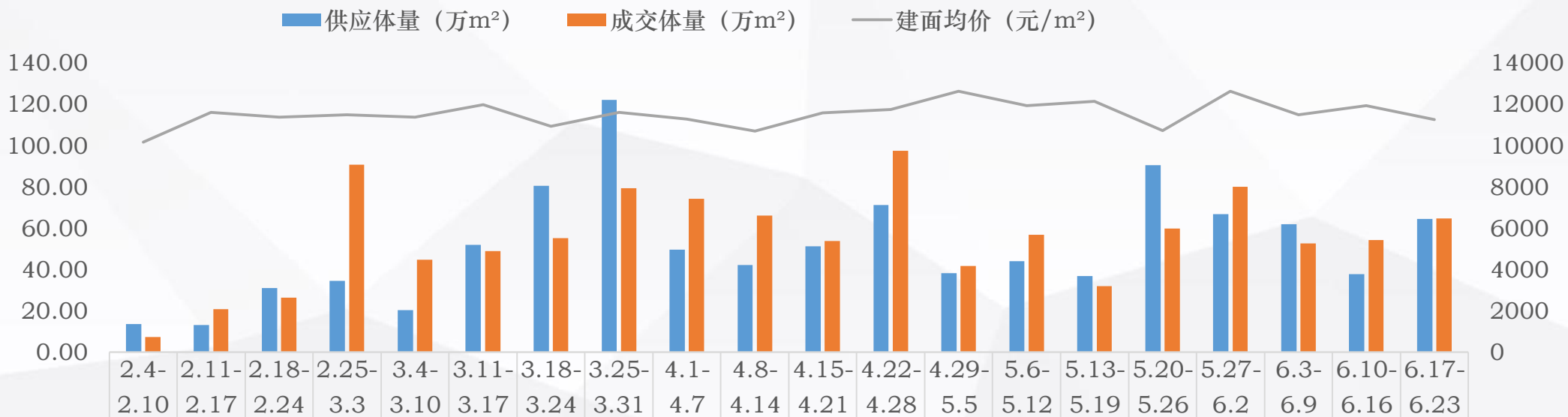
【总体表现】供应扩容，成交环比量涨价跌

供应—本周商品房市场新增**64.39**万方，环比**增长71%**；主要有万科御澜道（4.34万方）、重庆融创文旅城(2.79万方)等项目集中供应；

成交—本周成交环比量涨价跌，销售**64.65**万方，环比**上涨19%**；成交均价**11260**元/㎡，环比**下跌6%**，主要受商业成交价大幅下跌影响；

总体—截止本周末，2019年主城区商品房累计供应**1266.88**万方，累计成交**1278.74**万方。

近二十周商品房市场供求价走势



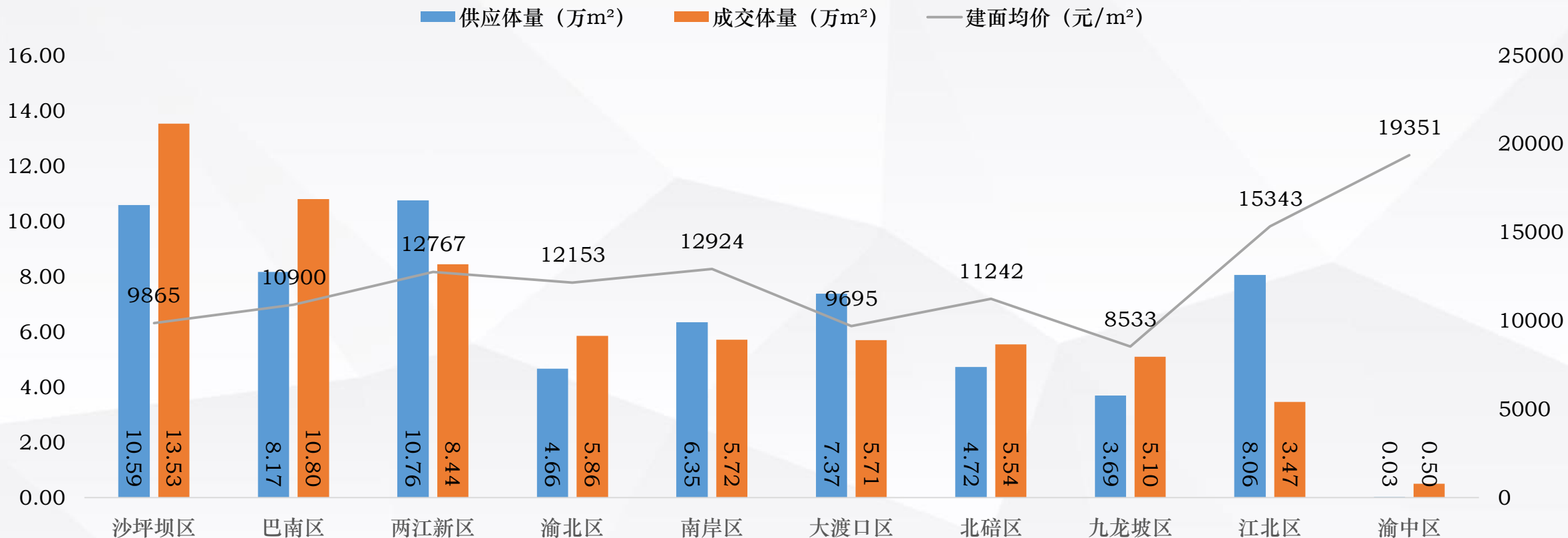
	2.4-2.10	2.11-2.17	2.18-2.24	2.25-3.3	3.4-3.10	3.11-3.17	3.18-3.24	3.25-3.31	4.1-4.7	4.8-4.14	4.15-4.21	4.22-4.28	4.29-5.5	5.6-5.12	5.13-5.19	5.20-5.26	5.27-6.2	6.3-6.9	6.10-6.16	6.17-6.23
供应体量 (万m ²)	13.56	13.13	30.94	34.46	20.33	51.89	80.57	122.14	49.65	42.10	51.27	71.26	38.20	44.11	36.74	90.60	66.71	61.86	37.63	64.39
成交体量 (万m ²)	7.26	20.75	26.25	90.71	44.71	48.94	55.11	79.45	74.14	66.11	53.74	97.44	41.77	56.77	31.94	59.72	80.13	52.70	54.30	64.65
建面均价 (元/m ²)	10173	11612	11363	11478	11370	11198	11093	11161	11286	11069	11158	11748	11262	11936	11214	11072	11262	11148	11193	11260

【区域市场】沙区和两江新区为供销主力区域

供应——本周**两江新区**（10.76万方）和**沙坪坝区**（10.59万方）供应量较大，占总供应量33%；

成交——本周**沙坪坝区**（13.53万方）成交量领先，主要是西永和蔡家板块成交量大；其次是**巴南区**（10.80万方）和**两江新区**（8.44万方）；本周有三个区域成交均价环比上涨，其中，**渝中区**涨幅最大，为7%；**九龙坡区**成交均价环比下跌23%，主要受多个项目车库成交影响。

本周主城各区域商品房供求价情况

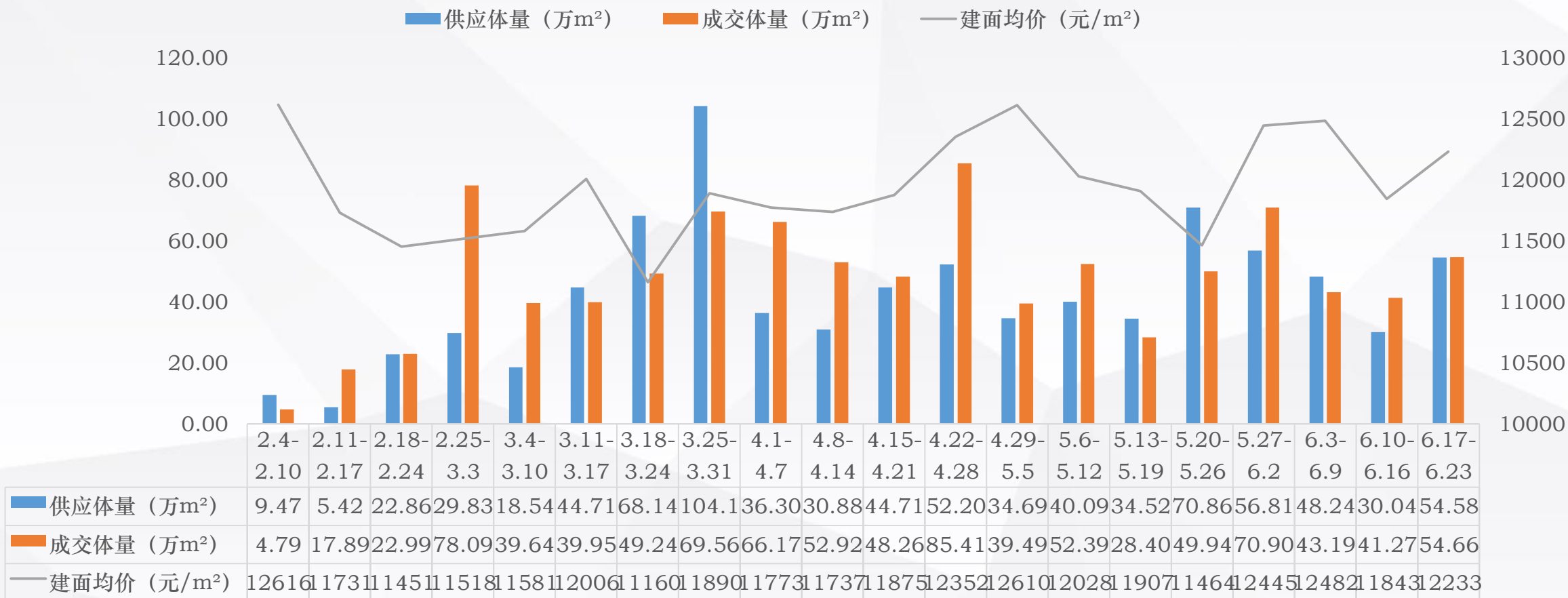


【住宅市场】供应量大涨，成交环比量价齐升

供应—本周住宅新增**54.58万方**，环比**上升81%**，占商品房供应的**85%**；

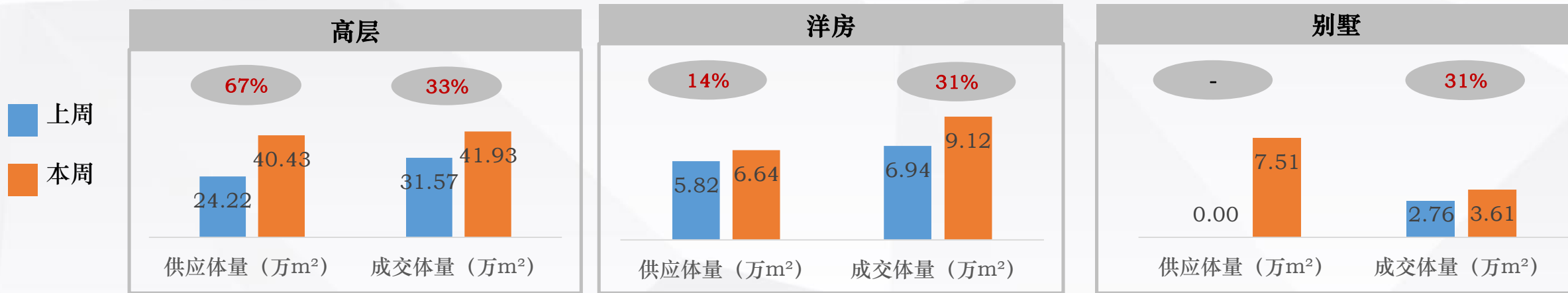
成交—本周成交环比量价齐升，销售**54.66万方**，环比**增长32%**，占商品房成交的**85%**，成交占比扩容，主要是重庆融创文旅城、天安江畔珑园、富力城等项目集中备案；成交均价**12233元/㎡**，环比**上涨3%**。

近二十周商品住宅市场供求价走势



【住宅市场】全线产品供销量上升，高端产品价格上扬

高层—供应**40.43**万方，环比**回升67%**，成交环比量价齐涨，共成交**41.93**万方，成交均价为**11866元/m²**，环比**上涨4%**；
 洋房—供应**增长14%**；去化**9.12**万方，环比**增长31%**；成交均价环比**下跌3%**；
 别墅—供应**7.51**万方；去化**3.61**万方，环比**上升31%**；成交均价为**15307元/m²**，环比**上涨9%**。



住宅市场各类型物业近二十周价格走势

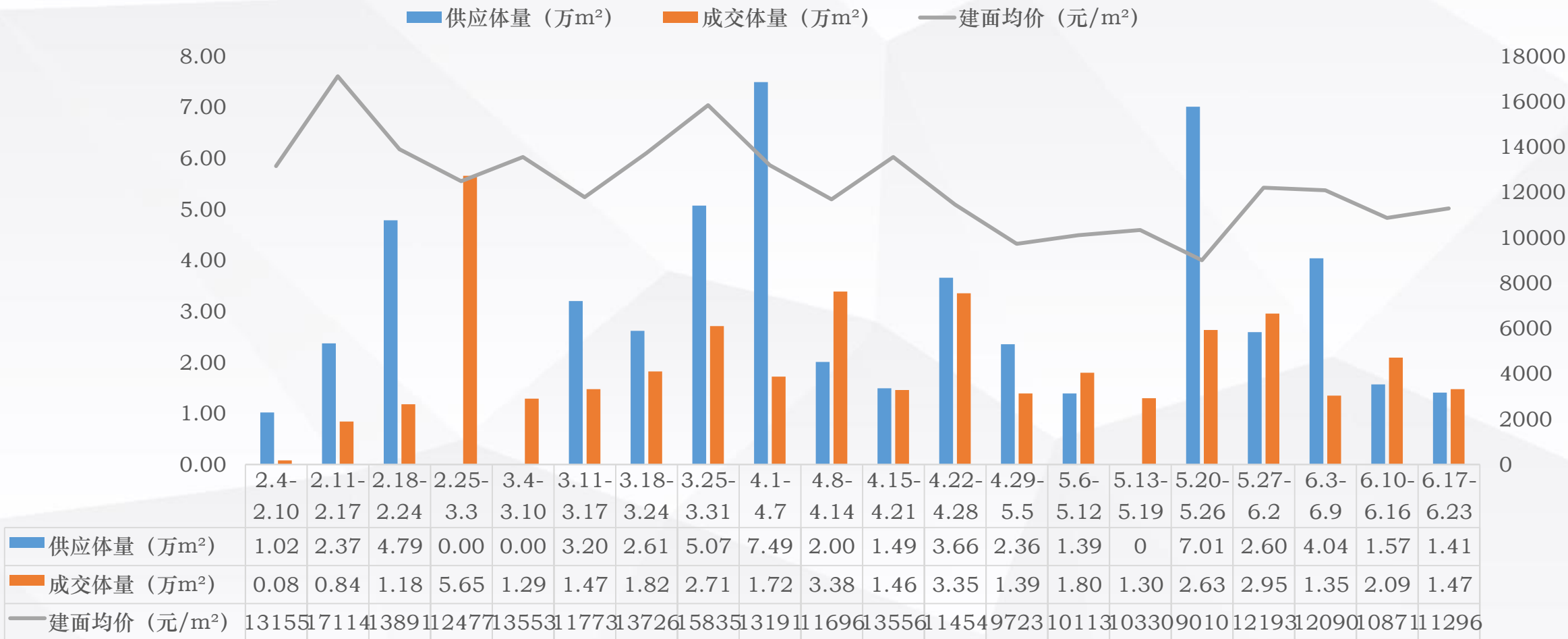


【商务市场】供应持续下滑，成交环比量跌价涨

供应—本周新增**1.41**万方，环比持续**下滑10%**，仅金辉中央铭著一个项目供应；

成交—本周成交环比量跌价涨，销售**1.47**万方，环比**减少30%**；成交均价为**11296元/m²**，环比**上涨4%**。

近二十周商务市场供求价走势

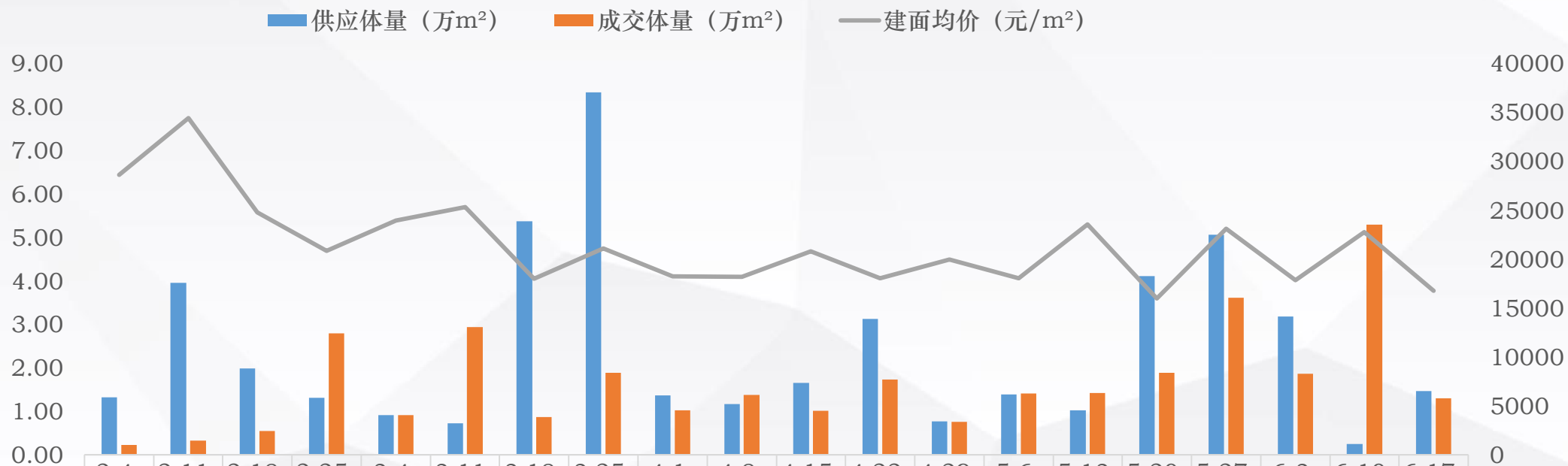


【商业市场】供应增长，成交环比量价双降

供应—本周新增**1.47**万方，环比增长**475%**，有中建瑜和城、保利金香槟等项目备案；

成交—本周成交环比量价双降，销售**1.30**万方，环比**下降75%**；成交均价为**16793元/m²**，环比**下跌26%**，主要是鲁能南渝星城、万科金色悦城、保利观塘等项目拉低了整体价格。

近二十周商业市场供求价走势



	2.4-2.10	2.11-2.17	2.18-2.24	2.25-3.3	3.4-3.10	3.11-3.17	3.18-3.24	3.25-3.31	4.1-4.7	4.8-4.14	4.15-4.21	4.22-4.28	4.29-5.5	5.6-5.12	5.13-5.19	5.20-5.26	5.27-6.2	6.3-6.9	6.10-6.16	6.17-6.23
■ 供应体量 (万m ²)	1.32	3.96	1.99	1.31	0.92	0.73	5.37	8.34	1.38	1.17	1.66	3.13	0.78	1.40	1.03	4.12	5.07	3.18	0.26	1.47
■ 成交体量 (万m ²)	0.24	0.33	0.55	2.79	0.91	2.94	0.87	1.90	1.03	1.38	1.02	1.73	0.76	1.41	1.42	1.89	3.62	1.87	5.30	1.30
— 建面均价 (元/m ²)	28638	34447	24801	20892	39902	53281	80382	111311	82551	82302	08171	80911	99791	80502	35921	60242	31251	78592	27981	6793

【周度排行】

周度住宅市场销售排行

排名	项目名称	销售套数 (套)	销售面积 (万 m ²)	成交均价 (元/m ²)
1	重庆融创文旅城	220	2.58	10327
2	天安江畔珑园	209	2.43	9788
3	富力城	258	2.37	9287
4	世茂璀璨天城	220	2.18	12484
5	融汇国际温泉城	186	2.15	11935
6	天誉智慧城	178	1.83	14360
7	爱普江城铭著	124	1.68	12330
8	招商雍璟城	132	1.30	11481
9	美的金科郡	130	1.27	11026
10	重庆阳光城	114	1.16	10642

周度商务市场销售排行

排名	项目名称	销售套数 (套)	销售面积 (m ²)	成交均价 (元/m ²)
1	西著七里	58	1985	8455
2	红星大都汇	40	1744	8158
3	龙湖光年	38	1660	19173
4	长嘉汇	7	1229	14796
5	富力城	24	1047	7317
6	金科时代中心	25	915	13164
7	华熙LIVE023	20	648	9119
8	飞洋创拓两港中心	12	595	10373
9	力帆红星国际广场	2	452	11168
10	恒大城市之光	13	411	10189

周度商业市场销售排行

排名	项目名称	销售套数 (套)	销售面积 (m ²)	成交均价 (元/m ²)
1	鲁能南渝星城	16	1515	12740
2	万科金色悦城	18	1306	19008
3	保利观塘	8	577	14052
4	中建瑜和城	9	577	20172
5	融创欧麓花园城	9	554	16865
6	重庆融创文旅城	7	539	19044
7	协信城立方	2	536	12752
8	康桥融府	10	497	14199
9	佳兆业滨江新城	8	475	11721
10	联发欣悦	4	445	10827

新推开盘

04

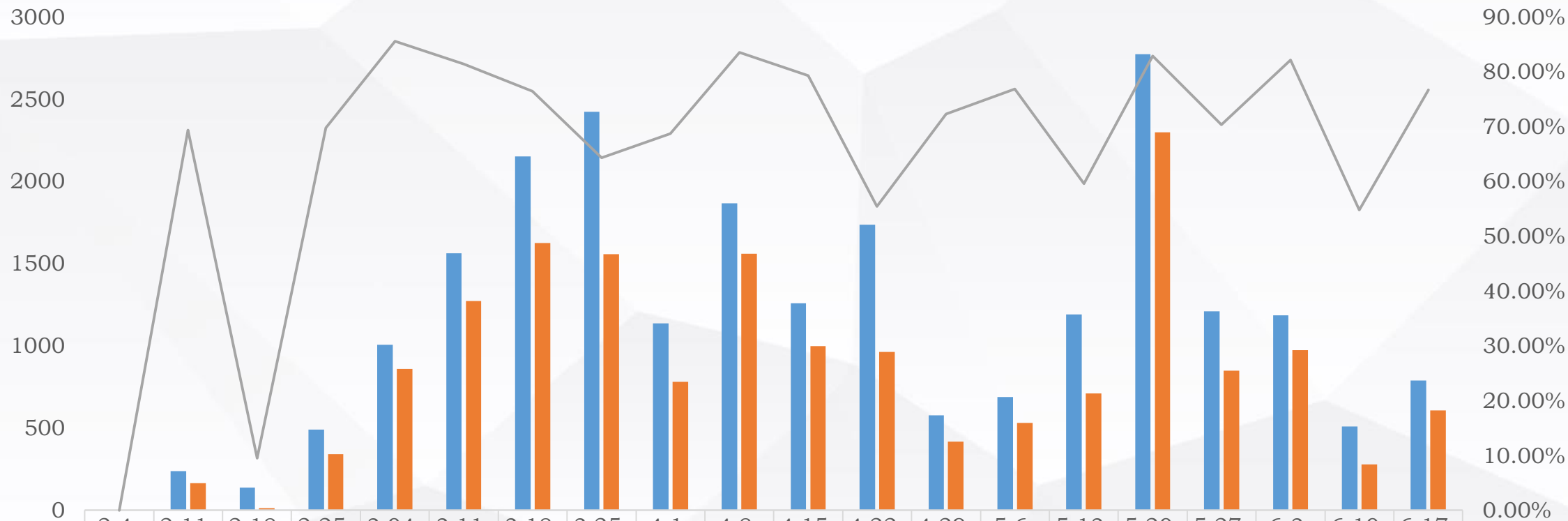
- ▶ 开盘趋势监控
- ▶ 开盘项目明细



本周7个项目共推出790套，平均认购率为76.71%

近二十周主城区新推开盘走势

■ 推出套数 ■ 成交套数 — 认购率



	2.4-2.10	2.11-2.17	2.18-2.24	2.25-3.03	3.04-3.10	3.11-3.17	3.18-3.24	3.25-3.31	4.1-4.7	4.8-4.14	4.15-4.21	4.22-4.28	4.29-5.5	5.6-5.12	5.13-5.19	5.20-5.26	5.27-6.2	6.3-6.9	6.10-6.16	6.17-6.23
■ 推出套数	0	238	137	490	1005	1562	2151	2422	1136	1866	1260	1737	577	690	1192	2773	1209	1186	509	790
■ 成交套数	0	165	13	342	860	1271	1624	1557	780	1559	999	963	417	530	710	2297	850	974	279	606
— 认购率	0.00%	69.33%	9.49%	69.80%	85.57%	81.37%	76.42%	64.29%	68.66%	83.55%	79.29%	55.44%	72.27%	76.81%	59.56%	82.83%	70.31%	82.12%	54.81%	76.71%

本周沙区为新推主力区域，占总推出量近四成

序号	开盘时间	项目名称	区域	开盘位置	建筑类型	推出套数(套)	销售套数(套)	去化率(%)	面积区间(m ²)	优惠情况	销售报价(元/m ²)	折后均价(元/m ²)	备注
1	2019/6/21	融汇国际温泉城	沙坪坝区	4号楼	高层	203	188	93%	82.6-130.19	一口价销售	11979	11979	-
2	2019/6/22	美的金科郡	沙坪坝区	8号楼	高层	95	76	80%	94-112	一口价销售	11600	11600	-
3	2019/6/17	天誉智慧城	南岸区	5-3号楼	高层	186	180	97%	93.96-117.5	一口价销售	14350	14350	-
4	2019/6/18	融侨首玺	南岸区	2号楼	高层	150	18	12%	64-74 (套内)	97折	25240 (套内)	24480 (套内)	-
5	2019/6/22	鹏润悦秀上东	渝北区	13号楼	花园洋房	28	28	100%	149.46-186.6	一口价销售	14600	14600	-
6	2019/6/18	千江凌云	巴南区	1号楼	叠拼别墅	16	16	100%	137.26-160.01	一口价销售	14950	14950	-
7	2019/6/20	天安江畔珑园	大渡口区	1号楼	高层	112	100	89%	100.42-134.01	一口价销售	9800	9800	-



世联君汇



世联君汇



THANKS FOR READING!

2019年第25周

2019.6.17-2019.6.23

重庆世联君汇·市场部